

Changes in tourist traffic during the pandemic based on the example of Podhorce Castle, according to the residents in the Lviv Oblast

Vasylyna Petrovets

Student research club of travellers, Tourism and Recreation, Institute of Physical Culture Science, University of Rzeszów, Rzeszów, Poland.

Email: v.petrovets01@gmail.com

Keywords

Tourism, COVID-19, Castle in Podhorce.

Article History

Received on 14th July 2023

Accepted on 15th August 2023

Published on 17th August 2023

Cite this article

Petrovets, V. (2023). Changes in tourist traffic during the pandemic based on the example of Podhorce Castle, according to the residents in the Lviv Oblast. *Humanities & Social Sciences Reviews*, 11(4), 61-69.
<https://doi.org/10.18510/hssr.2023.1149>

Copyright @Author

Publishing License

This work is licensed under a [Creative Commons Attribution-Share Alike 4.0 International License](https://creativecommons.org/licenses/by-sa/4.0/)



Abstract

Research objective: The article deals with changes in tourism during the COVID-19 pandemic using the example of Olesko Castle. The writing of the article was undertaken by the authors in October 2021. The purpose of writing the article is to answer the questions: To what extent has the frequency of visits to Podhorce castle, by residents of Lviv region, domestic and foreign tourists, changed? In which tourist base did the changes introduced during the pandemic have the strongest impact on changes in the frequency of visits to Podhorce castle? What limiting factor will most affect changes in the frequency of visits to Podhorce castle at each tourist development base?

Methodology: The research in question used a subjective method. A survey questionnaire created by the author of the article was used as a research tool to collect relevant data. Before starting the survey, each respondent was able to read a brief information about the purpose of the research and the results obtained, which were used exclusively to write the article. Participation in the survey was voluntary. The research used a questionnaire consisting of three substantive parts.

Main conclusions: Residents of the Lviv region significantly reduced their visits to Podhorce castle during the COVID-19 pandemic. Changes made to the transport base during the pandemic had the strongest impact on changes in the frequency of visits to Podhorce castle. Of greatest importance as a limiting factor in the transport base of the city of Podhorce during the pandemic is the poor condition of access roads and the temporary suspension of domestic and foreign transport links.

Application of the study: The research can be used by units organizing and supervising tourist traffic in the Lviv region. The data of the study can serve as a basis for strategic decisions on tourist traffic in emergency situations in the Lviv region.

Originality/Novelty of the study: While writing the article, the author was guided by the timeliness and originality of the problem. Similar research has not been conducted before in the study area.

Zmiany w ruchu turystycznym w czasach pandemii na przykładzie zamku w Podhorcach w opinii mieszkańców w obwodzie lwowskim

Vasylyna Petrovets

Studenckie Koło Naukowe Podróżników, Turystyka i Rekreacja, Instytut Nauk o Kulturze, Uniwersytet Rzeszowski, Rzeszów, Polska.

Email: v.petrovets01@gmail.com

Słowa kluczowe

Turystyka, COVID-19, zamek w Podhorcach.

Historia artykułu

Otrzymano 14 lipca 2023

Przyjęto 15 sierpnia 2023

Opublikowano 17 sierpnia 2023

Cite this article

Petrovets, V. (2023). Changes in tourist traffic during the pandemic based on the example of Podhorce Castle, according to the residents in the Lviv Oblast. *Humanities & Social Sciences Reviews*, 11(4), 61-69.
<https://doi.org/10.18510/hssr.2023.1149>

Copyright @Author

Publishing License

This work is licensed under a [Creative Commons Attribution-Share Alike 4.0 International License](https://creativecommons.org/licenses/by-sa/4.0/)



Streszczenie

Cel badawczy: Artykuł dotyczy zmian w ruchu turystycznym podczas trwania pandemii COVID-19 na przykładzie zamku w Olesku. Napisanie artykułu podjęto przez autorów w październiku 2021 roku. Celem napisania artykułu jest uzyskanie odpowiedzi na pytania: W jakim stopniu zmieniła się częstotliwość odwiedzania zamku w Podhorcach, przez mieszkańców obwodu lwowskiego, turystów krajowych i zagranicznych? Odpowiedzi na te pytania pomogły autorowi artykułu sprecyzować w jakim stopniu zmienił się ruch turystyczny w czasach pandemii na przykładzie zamku w Podhorcach. Dodatkowo celem autora jest uzyskanie odpowiedzi na następujące pytania: W której bazie turystycznej zmiany wprowadzone podczas pandemii miały najmocniejszy wpływ na zmiany w częstotliwości zwiedzania zamku w Podhorcach? Jaki czynnik ograniczający wpłynął najbardziej na zmiany w częstotliwości zwiedzania zamku w Podhorcach w każdej bazie zagospodarowania turystycznego?

Metodologia: W omawianych badaniach wykorzystano metodę subiektywną. Jako narzędzie badawcze, które pozwoliło na zebranie odpowiednich danych posłużył kwestionariusz ankiety stworzony przez autora artykułu. Przed rozpoczęciem ankiety, każdy z respondentów mógł przeczytać krótką informację dotyczącą celu prowadzenia badań oraz uzyskanych wyników, które posłużyły wyłącznie do napisania artykułu. Przystąpienie do udziału w ankiecie było dobrowolne. W badaniach zastosowano ankietę składającą się z trzech części merytorycznych.

Główne wnioski: Mieszkańcy obwodu lwowskiego w znacznym stopniu zmniejszyli swoje wizyty do zamku w Podhorcach podczas trwania pandemii COVID-19. Zmiany wprowadzone podczas pandemii w bazie transportowej miały najmocniejszy wpływ na zmiany w częstotliwości zwiedzania zamku w Podhorcach. Największe znaczenie, jako czynnik ograniczający w bazie transportowej miasta Podhorce podczas pandemii ma zły stan dróg dojazdowych oraz tymczasowe zawieszenie połączeń komunikacyjnych krajowych i zagranicznych.

Zastosowanie badania: Badania mogą być wykorzystane przez jednostki organizujące oraz nadzorujące ruch turystyczny w obwodzie lwowskim. Dane badania mogą posłużyć podstawą do podjęcia strategicznych decyzji dotyczących ruchu turystycznego w sytuacjach kryzysowych na terenie obwodu lwowskiego.

Oryginalność badań: Podczas napisania artykułu autor kierował się aktualnością i oryginalnością problemu. Podobnych badań nie było przeprowadzono dotychczas na badanym terenie.

Wstęp

Pojęcie migracji jest znane ludziom od początku osiedlenia się na ziemiach dostosowanych do życia. Wtedy służyła ona do znalezienia najbardziej dostosowanego środowiska przyrodniczego oraz przetrwania. Turystyka jako zjawisko znane nam dzisiaj istniało od zawsze, zmieniała się i przekształcała się na przestrzeni wieków tylko forma, cel podróży, odległość oraz środki transportu. Artykuł dotyczy zmian w ruchu turystycznym podczas trwania pandemii COVID-19 na przykładzie zamku w Olesku. Dotyczy też zebrania opinii mieszkańców obwodu lwowskim. Podczas pisania artykułu zaobserwowano istotne różnice w ruchu turystycznym doby pandemii, które autorzy przedstawiają i szczegółowo analizują. Dodatkowo autorzy precyzują czynniki ograniczające ruch turystyczny na terenach miasta Olesko w czasach pandemii COVID-19. Omawiane badania zostały przeprowadzone wśród 243 mieszkańców obwodu lwowskiego w październiku – grudniu 2021 r.

Przegląd literatury

Według niektórych badaczy, termin "turystyka" obejmuje wszystkie formy mobilności ludzi, które nie wiążą się ze zmianą stałego miejsca zamieszkania lub pracy. Z tej perspektywy turystyka może być rozumiana jako forma migracji nietrwalej. Inni autorzy (W. Azar, L. Khodorkov, W. Herasymenko i inni) w swoich definicjach turystyki podkreślają dynamizm ("przemieszczanie", "ruch") i terytorialność zjawiska (tłumaczenie własne) (Трухачев & Таранова, 2013). Turysta to osoba, która przyjechała do danego kraju (regionu, miejscowości) w celach: wypoczynkowych, leczniczych, krajoznawczych, religijnych, sportowych, służbowych, rodzinnych, społecznych, politycznych i innych (za wyjątkiem motywów zarobkowych) i która spędziła w miejscu czasowego pobytu (miejscowości, regionie) przynajmniej jedną noc w

publicznych lub prywatnych obiektach noclegowych, tj. w miejscowej bazie noclegowej, u rodziny i znajomych lub we własnych drugich domach/mieszkaniach. Odwiedzający jednodniowy to osoba, która przyjechała do danego kraju (regionu, miejscowości) w celach: wypoczynkowych, leczniczych, krajoznawczych, religijnych, sportowych, służbowych, rodzinnych, społecznych, politycznych i innych (z wyjątkiem motywów zarobkowych) i która spędziła w miejscu czasowego pobytu (miejscowości, regionie) mniej niż 24 godziny i nie korzystała: z bazy noclegowej tego kraju (regionu, miejscowości), gościnności rodziny/znajomych lub własnych drugich domów/mieszkań (Tkocz i in., 2018). Stosuje się również inne podziały ruchu turystycznego, uwzględniające geograficzny zasięg wyjazdów turystycznych (ruch krajowy i zagraniczny), stopień organizacji obsługi ruchu (turystykę zbiorową i indywidualną), skład środowiskowy uczestników itp. (Encyklopedia Leśna: Ruch turystyczny). Od jakości i profesjonalizmu obsługi turystów zależy, czy tzw. pakiet świadczeń wchodzący w skład usługi turystycznej będzie prawidłowo realizowany, a korzystający z niego turyści będą usatysfakcjonowani (Rut, 2016).

Niestety występujący na świecie kryzys, blokując realizowane działania rozwojowo-modernizacyjne oraz uniemożliwiając podejmowanie nowych inwestycji, pośrednio odbił się na jakości i dostępności podstawowych elementów infrastruktury turystycznej (Nowak & Herbuś, 2013). Do najbardziej typowych zagrożeń, z punktu widzenia wpływu na stan funkcjonowania destynacji turystycznych, należy zaliczyć zagrożenia: egzogeniczne: niekorzystne i nieoczekiwane zmiany w koniunkturze gospodarczej, o zasięgu mega-, makro- i mezoekonomicznym, mieszane, czyli egzo-/endogeniczne, wynikające z tego, że na procesy mające miejsce w destynacji turystycznej nakładają się procesy zależne od intensywności ruchu turystycznego oraz endogeniczne, związane z wielkością i strukturą ruchu turystycznego, zwane ze zjawiskiem overtourism.

Szkody w turystyce spowodowane pandemią są ośmiokrotnie większe niż te powstające wskutek globalnego kryzysu finansowego i gospodarczego z 2009 r. (Saidmamatov in., 2021). Od tego czasu ograniczenia w podróżowaniu ulegały zmianom, granice były otwierane i zamykane, nawet poruszanie się w obrębie jednego kraju było trudne, nie mówiąc już o podróżach międzynarodowych (tłumaczenie własne) (Polishchuk, 2021). W sumie straty branży turystycznej na Ukrainie szacuje się na ponad 1,5 mld USD (tłumaczenie własne) (Tomczewska, 2015). Ograniczenia w przemieszczaniu się, które zostały wprowadzone przez państwa w celu zapobiegania rozprzestrzenianiu się COVID-19, spadające dochody obywateli w wyniku kryzysu gospodarczego i recesji potencjalnie powodują wzrost zapotrzebowania na odpoczynek na Ukrainie. Pandemia przynosi nie tylko oczywiste negatywne konsekwencje dla turystyki, ale także nieoczekiwane nowe możliwości. W szczególności na Ukrainie takie okoliczności dały impuls turystyce krajowej, obudziły zainteresowanie ludzi podróżowaniem po własnym kraju (tłumaczenie własne) (Погребняк i in., 2020). Dane zjawisko jest uważane za fenomen w przemyśle turystycznym.

Ziemia Lwowska oferuje produkt turystyczny jakim jest „Złota Podkowa”. Jest to jeden z najbardziej znanych szlaków zabytków architektury obronnej (Tomczewska, 2015). Pierwsza wzmianka o zamku w Podhorcach znajduje się w aktach miejskich z 1445 r. Miejsce, na którym stoi zamek, nazwano dworem Bastylji we wsi Podhorce (zdj. 2). Historia zamku w Podhorcach jest ściśle związana z jego właścicielami – Koniecpolskim, Sobieskim, Rzewuskim, a od drugiej połowy XIX wieku – Książętami Sanguszkami (tłumaczenie własne) (Папа, 2019). Za czasów Rzewuskiego, zamek uważano za najbardziej luksusową rezydencję na terenach zachodniej Ukrainy. Niestety później budynek został zniszczony, rozkradzony i spalony, jakiś czas znajdował się tutaj szpital (tłumaczenie własne) (Олексішин 2017). Obecnie w zamku znajduje się muzeum-oddział Lwowskiej Galerii Sztuki.

Cel badań

Napisanie artykułu podjęto przez autorów w październiku 2021 roku. Celem napisania artykułu jest uzyskanie odpowiedzi na pytania:

- W jakim stopniu zmieniła się częstotliwość odwiedzania zamku w Podhorcach, przez mieszkańców obwodu lwowskiego, turystów krajowych i zagranicznych?

Odpowiedzi na te pytania pomogły autorowi artykułu sprecyzować w jakim stopniu zmienił się ruch turystyczny w czasach pandemii na przykładzie zamku w Podhorcach.

Dodatkowo celem autora jest uzyskanie odpowiedzi na następujące pytania:

- W której bazie turystycznej zmiany wprowadzone podczas pandemii miały najmocniejszy wpływ na zmiany w częstotliwości zwiedzania zamku w Podhorcach?
- Jaki czynnik ograniczający wpłynął najbardziej na zmiany w częstotliwości zwiedzania zamku w Podhorcach w każdej bazie zagospodarowania turystycznego?

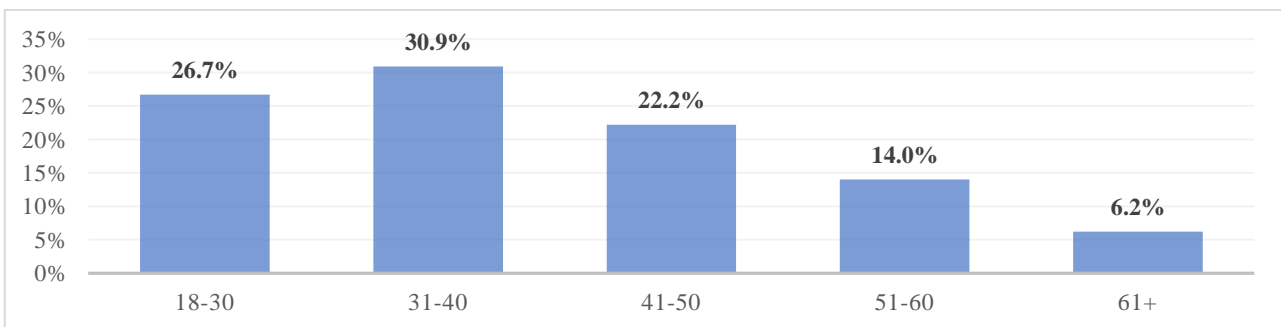
Materiał i metody badawcze

Badania ruchu turystycznego w regionie można prowadzić w trzech różnych z punktu widzenia charakteru ruchu turystycznego miejscach, a mianowicie:

- miejscach, miejscowościach i obszarach recepcji ruchu turystycznego (np. muzea, atrakcje turystyczne, hotele, plaże, szlaki turystyczne, parki narodowe itp.) mających największe znaczenie dla badań regionalnych;

- miejscach koncentracji ruchu tranzytowego (parkingi przy głównych trasach, dworce, lotniska), mających duże znaczenie w badaniach regionalnych;
- miejscach generujących ruch turystyczny (np. metropolie, duże miasta), mających mniejsze znaczenie w badaniach regionalnych (z wyjątkiem podróży mieszkańców regionu po własnym regionie, gdzie badania takie pozwolą na oszacowanie udziału turystyki regionalnej w wyjazdach turystycznych mieszkańców regionu) (Szafrńska, 2015).

W omawianych badaniach wykorzystano metodę subiektywną. Jako narzędzie badawcze, które pozwoliło na zebranie odpowiednich danych posłużył kwestionariusz ankiety stworzony przez autora artykułu. Przed rozpoczęciem ankiety, każdy z respondentów mógł przeczytać krótką informację dotyczącą celu prowadzenia badań oraz uzyskanych wyników, które posłużyły wyłącznie do napisania artykułu. Przystąpienie do udziału w ankiecie było dobrowolne. W badaniach zastosowano ankietę składającą się z trzech części merytorycznych. Po weryfikacji wszystkich ankiet stwierdzono, że grupa badana składała się z 99 mieszkańców miasta Złoczów składających 40,7% wszystkich osób badanych, 75 mieszkańców miasta Podhorce składających 30,9% wszystkich osób badanych oraz 69 mieszkańców miasta Olesko składających 28,4% wszystkich badanych osób. Jeśli brać pod uwagę wiek respondentów to grupa badana składała się z 65 osób w przedziale wiekowym 18-30 lat, co stanowi 26,7% wszystkich osób badanych, 75 osób w przedziale wiekowym 31-40 lat, co stanowi 30,9% wszystkich osób badanych, 54 osoby w przedziale wiekowym 41-50 lat, co stanowi 22,2% wszystkich osób badanych, 34 osoby w przedziale wiekowym 51-60 lat, co stanowi 14,0% wszystkich osób badanych oraz 15 osób w wieku 61+, co stanowi 6,2% wszystkich osób badanych (wyk 1). Ogólnie grupa badana składała się z 243 osób.



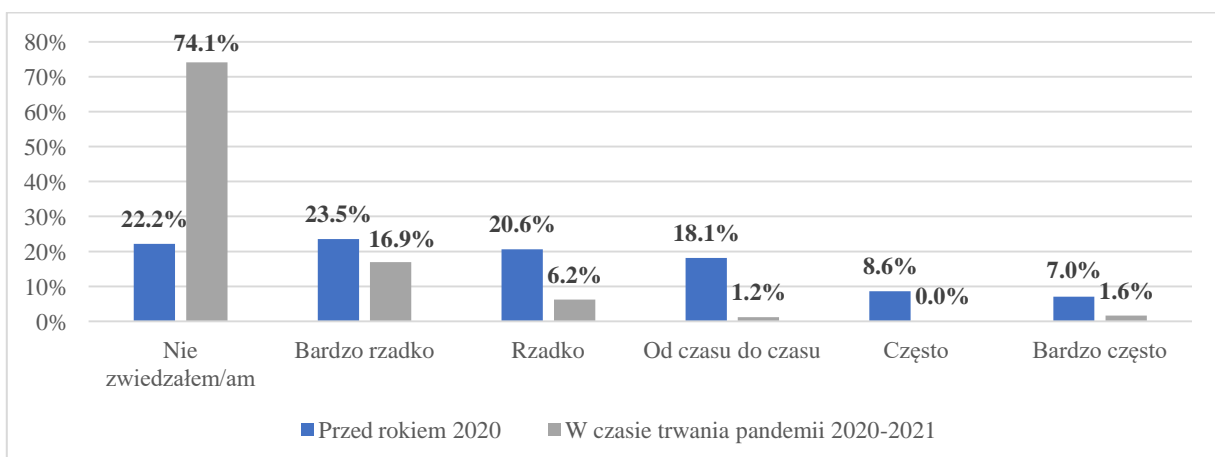
Wykres 1: Struktura grupy badanej względem wieku

Źródło: Badania własne

Badania zostały przeprowadzone w formie elektronicznej przy użyciu internetowego systemu ankiet „Microsoft Forms”. Link do kwestionariusza ankiety był udostępniony mieszkańcom obwodu lwowskiego za pośrednictwem portalu społecznościowego Facebook na grupach „ОЛЕСЬКО - РІДНА СТОРОНА Олеський Фейсбук”, „Шукаю Золочів”, „ZOLOCHIV.NET”, „Барахолка смт ОЛЕСЬКО.”, „Підгірцівська громада”, dodatkowo na portalu informacyjnym „ZOLOCHIV.NET” oraz za pośrednictwem innych osób chętnych do pomocy. Badanie trwało od października do grudnia 2021 roku.

Wyniki badań

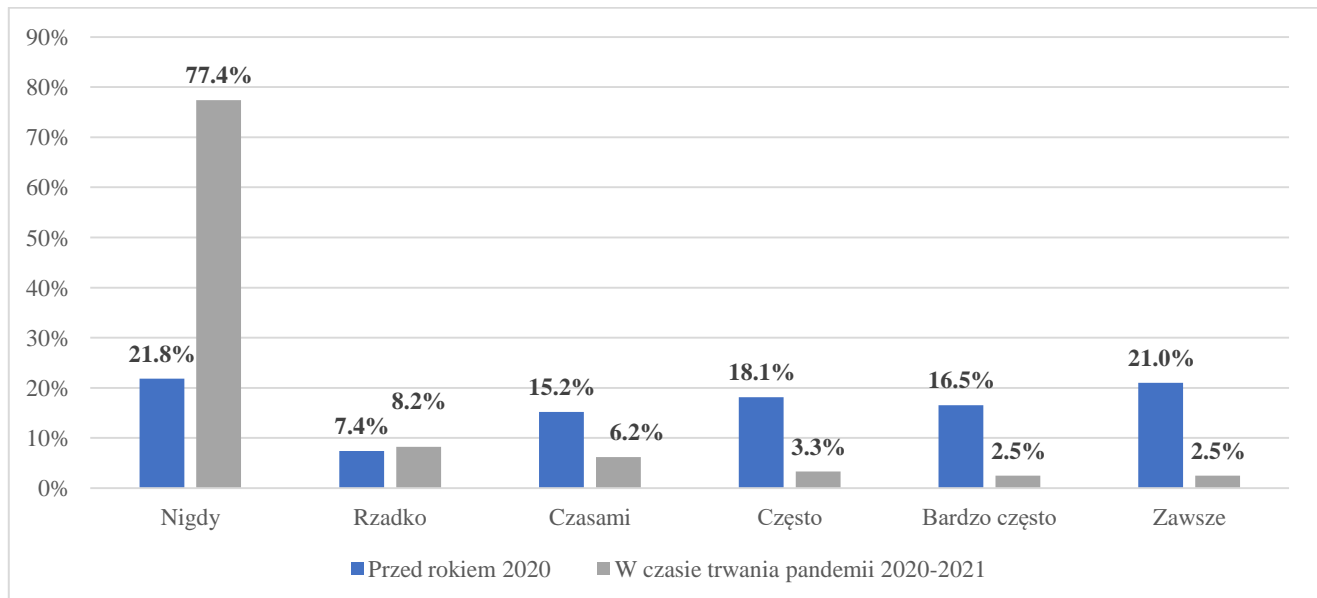
Na wykresie 2 są przedstawione wyniki z badań dotyczących zwiedzania zamku w Podhorcach przez mieszkańców obwodu lwowskiego przed i w trakcie pandemii (wyk. 2). Z wykresu wynika, że przed pandemią 25,5% oraz 23,9% osób badanych odwiedzało zamek odpowiednio rzadko oraz od czasu do czasu, w trakcie pandemii wynik wyraźnie się różni ponieważ 69,5% respondentów w ogóle nie odwiedziło zamku w Podhorcach. Można też zaznaczyć, że 20,6% udzielonych odpowiedzi wskazuje na bardzo rzadkie odwiedzanie zamku w Podhorcach pod czas pandemii w latach 2020-2021.



Wykres 2: Częstotliwość zwiedzania zamku w Podhorcach przez respondentów przed i podczas pandemii

Źródło: Badania własne

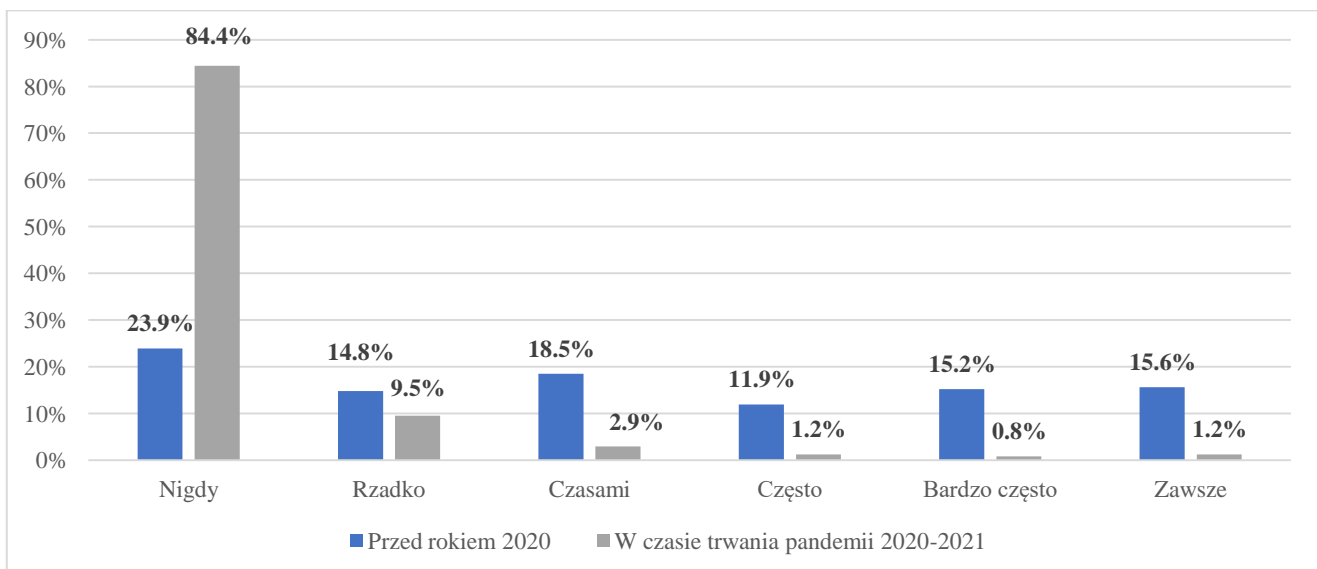
Wykres 3 przedstawia spostrzeżenia mieszkańców obwodu lwowskiego na temat zwiedzania zamku w Podhorcach przez turystów krajowych przed pandemią i w trakcie jej trwania (wyk. 3). Z wykresu wynika, że zdania respondentów dotyczące odwiedzania zamku przed pandemią są podzielone, ponieważ 21,0% osób badanych zadeklarowało, że przed pandemią zawsze spotykało turystów krajowych. Tutzież 21,8% osób nigdy nie spotkało turystów krajowych w zamku w Podhorcach. Jednoznaczniej wyglądają odpowiedzi respondentów dotyczące zwiedzania turystów krajowych w trakcie pandemii, ponieważ zdecydowana większość (77,4%) zadeklarowała, iż nigdy nie spotkała turystów krajowych w zamku w Podhorcach.



Wykres 3: Częstotliwość spotkania turystów krajowych przez respondentów na terenach zamku w Podhorcach przed i podczas pandemii

Źródło: Badania własne

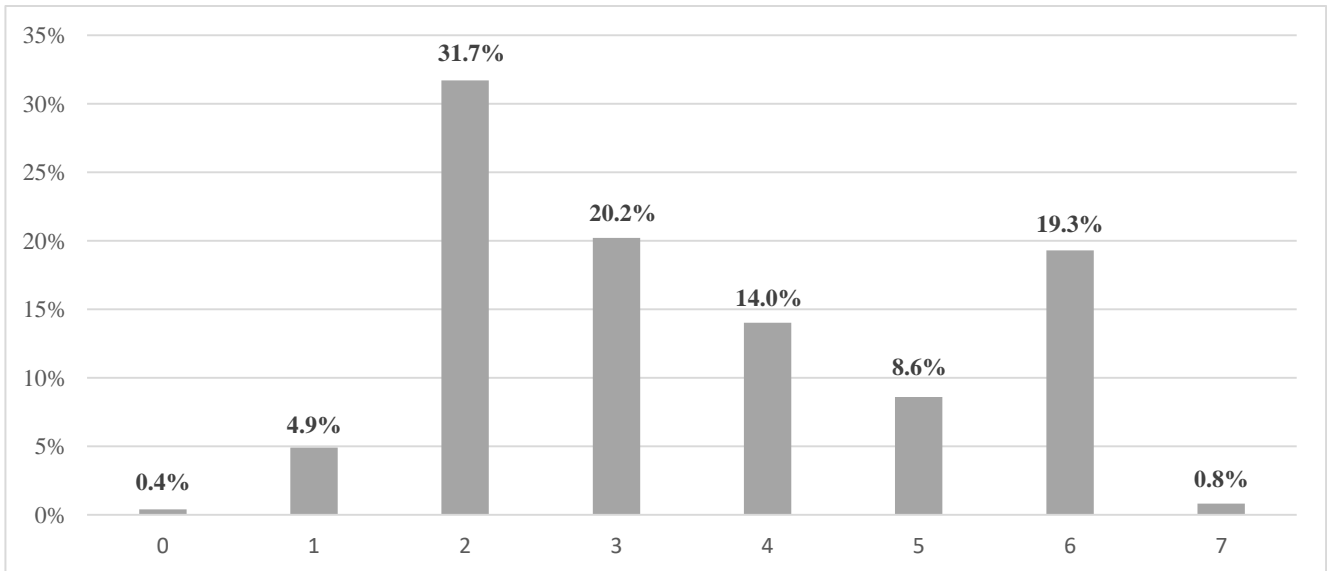
Wykres 4 przedstawia spostrzeżenia mieszkańców obwodu lwowskiego na temat zwiedzania zamku w Podhorcach przez turystów zagranicznych przed pandemią i w trakcie jej trwania (wyk. 4). Z wykresu wynika, że przed pandemią większość mieszkańców nigdy (23,9%), lub czasami (18,5%) spotykała turystów zagranicznych na terenach zamku w Podhorcach. W trakcie trwania pandemii wyniki niewiele różnią się od okresu poprzedniego, ponieważ zdecydowana większość zadeklarowała, że nigdy (84,4%) lub rzadko (9,5%) spotykała turystów zagranicznych.



Wykres 4: Częstotliwość spotkania turystów zagranicznych przez respondentów na terenach zamku w Podhorcach przed i podczas pandemii

Źródło: Badania własne

Wykres 5 przedstawia, że na terenach miasta Podhorce najwyraźniej widoczna związa w ruchu turystycznym z przyczyn dalszej odległości obiektów hotelarskich od zwiedzanej atrakcji (31,7%), a ograniczenia korzystania z usług noclegowych (20,2%) znajdują się na drugim miejscu (wyk. 5).

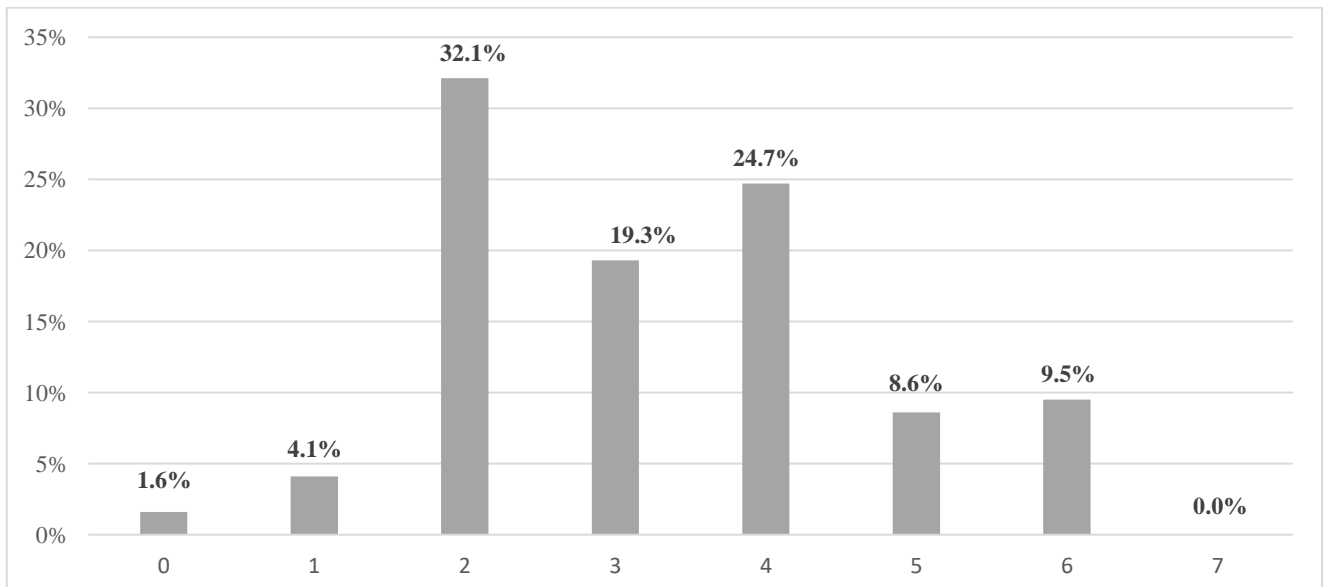


Legenda: 0 - brak odpowiedzi; 1 - niedostosowana cena do jakości świadczonych usług; 2 - odległość od zwiedzanej atrakcji; 3 - ograniczenia korzystania z usług noclegowych; 4 - słabo rozwinięta sieć obiektów hotelarskich; 5 - zmniejszenie obiektów świadczonych usługi noclegowe; 6 - tymczasowe lub całkowite zawieszenie działalności; 7 – inny.

Wykres 5: Czynniki ograniczające ruch turystyczny w Podhorcach podczas pandemii dotyczące bazy hotelarskiej.

Źródło: Badania własne

Z wykresu 6 wynika, że miście Podhorce decydującym czynnikiem jest duża odległość obiektów gastronomicznych od zwiedzanej atrakcji (32,1%), a na drugim miejscu znajduje się czynnik ograniczający taki jak, słabo rozwinięta sieć obiektów gastronomicznych (24,7%) (wyk. 6).

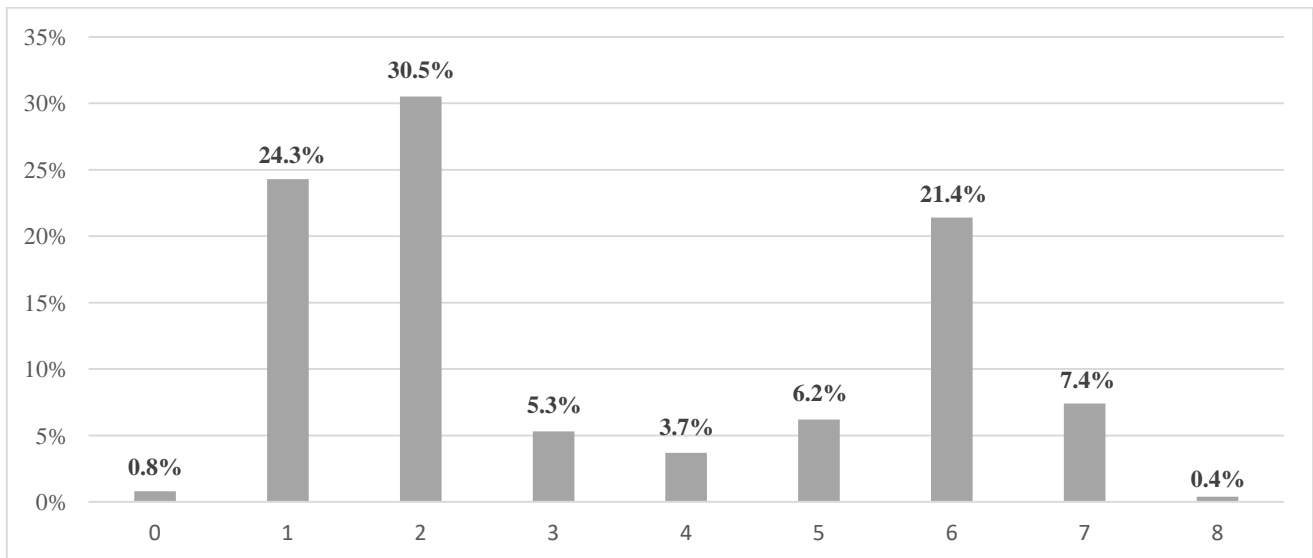


Legenda: 0 - brak odpowiedzi; 1 - niedostosowana cena do jakości świadczonych usług; 2 - odległość od zwiedzanej atrakcji; 3 - ograniczenia korzystania z usług gastronomicznych; 4 - słabo rozwinięta sieć obiektów gastronomicznych; 5 - zmniejszenie obiektów świadczonych usługi gastronomiczne; 6 - tymczasowe lub całkowite zawieszenie działalności; 7 – inny.

Wykres 6: Czynniki ograniczające ruch turystyczny w Podhorcach podczas pandemii dotyczące bazy gastronomicznej

Źródło: Badania własne

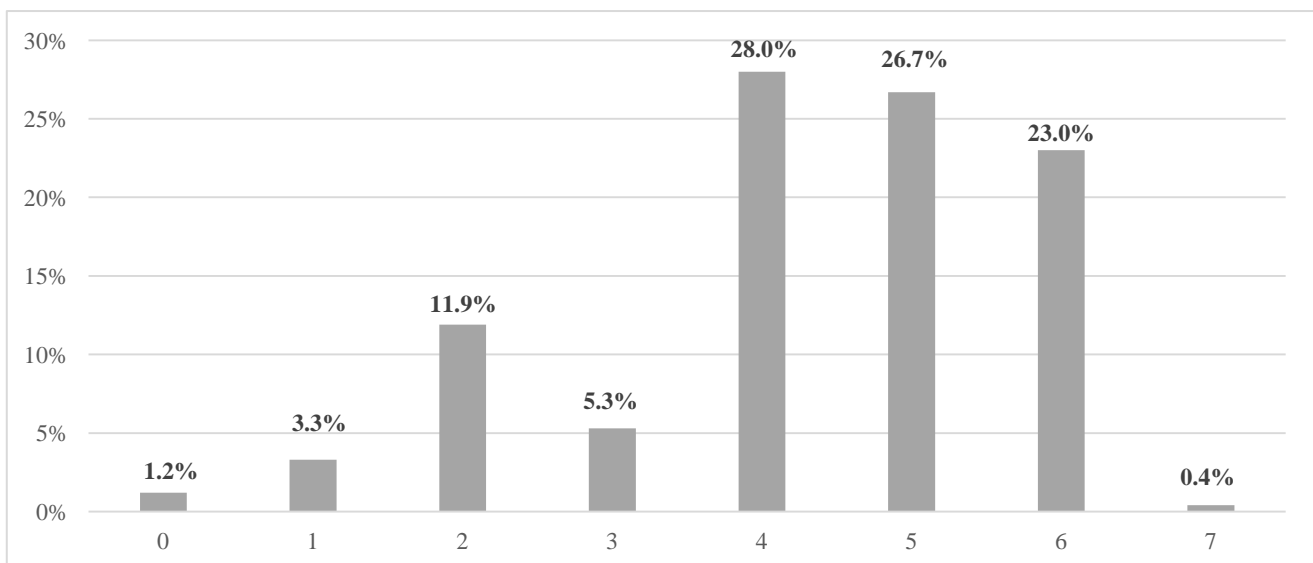
Jak wynika z wykresu 7 na terenach miasta Podhorce największy procent respondentów (30,5%) deklaruje, że zły stan dróg dojazdowych jest głównym czynnikiem ograniczającym ruch turystyczny, na drugim miejscu znajduje się tymczasowe zawieszenie połączeń komunikacyjnych krajowych i zagranicznych (24,3%) (wyk.7).

Wykres 7. Czynniki ograniczające ruch turystyczny w Podchorcach podczas pandemii dotyczące bazy transportowej.

Legenda: 0 - brak odpowiedzi; 1 - tymczasowe zawieszenie połączeń komunikacyjnych krajowych i zagranicznych; 2 - zły stan dróg dojazdowych; 3 - tymczasowe zawieszenie linii lotniczych krajowych i zagranicznych; 4 - wysokie ceny na bilety; 5 - zwiększenie kontroli epidemiologicznej na granice; 6 - wprowadzenie różnych stref epidemiologicznych w kraju; 7 - ograniczenie dopuszczalnej liczby osób w transporcie; 8 - inny.

Źródło: Badania własne.

Wykres 8 przedstawia, że na terenach miasta Podhorce podobne wyniki mają czynniki takie jak, ograniczenie dopuszczalnej liczby osób w miejscach publicznych (28,0%) oraz odległość od zwiedzanej atrakcji (26,7%), na następnej pozycji znajduje się słabo rozwinięta baza towarzysząca (23,0%) (wyk. 8).

Wykres 8. Czynniki ograniczające ruch turystyczny w Podchorcach podczas pandemii dotyczące bazy towarzyszącej.

Legenda: 0 - brak odpowiedzi; 1 - wprowadzenie godzin policyjnych; 2 - tymczasowe zawieszenie działalności miejsc rozrywki i rekreacji (teatrów, kin, galerii, rynków i tp.); 3 - wprowadzenie godziny seniorów w sklepach; 4 - ograniczenie dopuszczalnej liczby osób w miejscach publicznych; 5 - odległość od zwiedzanej atrakcji; 6 - słabo rozwinięta baza towarzysząca; 7 - inny.

Źródło: Badania własne.

Dyskusja

Badania dotyczące zmian w ruchu turystycznym podczas pandemii na przykładzie zamku w Złoczowie w opinii mieszkańców obwodu lwowskiego dotychczas nie zostało przeprowadzone. W dyskusji autor opiera się m.in. na podobnych badaniach marketingowych na terenie wyżej wymienionych miast przeprowadzonych przed rozpoczęciem pandemii COVID-19.

Czynniki ograniczające, wzięte pod uwagę w badaniach własnych, w dużym stopniu przeszkodziły lub nawet uniemożliwiły wyjazdy turystyczne nie tylko z Polski, ale również z innych krajów europejskich i pozaeuropejskich. Autor

pracy podkreśla najbardziej znaczący wpływ takich czynników ograniczających jak: tymczasowe zawieszenie połączeń komunikacyjnych krajowych i zagranicznych, wprowadzenie różnych stref epidemiologicznych w kraju oraz zły stan dróg dojazdowych.

W efekcie wybuchu pandemii COVID-19 rola publicznych środków transportu (koleje, samoloty, transport wodny) będzie znacznie mniejsza niż do tej pory, wzrośnie natomiast wykorzystanie własnych środków transportu. Zmniejszy się prawdopodobnie wykorzystanie miejsc noclegowych w hotelach na rzecz wynajmowania nieruchomości na własny rachunek stwierdza G. Gołębski w swoich badaniach przeprowadzonych w 2020 r. ([Gołębski, 2020](#)).

W badaniach własnych autor przytacza przykłady czynników ograniczających dotyczących bazy hotelarskiej takie jak niedostosowana cena do jakości świadczonych usług, odległość od zwiedzanej atrakcji, ograniczenia korzystania z usług noclegowych, słabo rozwinięta sieć obiektów hotelarskich, zmniejszenie obiektów świadczonych usługi noclegowe, tymczasowe lub całkowite zawieszenie działalności oraz inne. Gołębski podkreśla też, że w bazie hotelarskiej dodatkowym ale nie mniej ważnym czynnikiem ograniczającym jest „zamarznięcie” turystyki biznesowej, będącej podstawowym źródłem utrzymania hoteli miejskich. Internet i telekonferencje zastąpiły dotychczasowe formy kontaktów biznesowych czy naukowych. Organizowanie takich imprez zostało administracyjnie zabronione ([Gołębski, 2020](#)).

W czasach przed pandemicznych w 2015 r. N. Tomczewska-Popowycz w swoich badaniach na terenach obwodu lwowskiego stwierdza, że baza gastronomiczna jest na Kresach dosyć dobrze rozwinięta. W miastach wojewódzkich jest wiele restauracji, barów, kawiarenek, a także stołówek. Popularne są w tym regionie również bazy, na których można skosztować rozmaitych dań, w tym regionalnych pyrzyków i czebureków. W każdym mieście można spotkać lokale z wnętrzami i potrawami inspirowanymi ukraińskim folklorem. Oryginalne i ciekawe są również takie jednostki jak np. restauracja w tramwaju, „Gazowa lampa” wraz z muzeum czy kawiarenka na dachu kamienicy z zabytkowym samochodem na jego szczycie, znajdujące się we Lwowie. Gastronomia najczęściej jest oceniana wśród przyjeżdżających turystów dobrze (41%) lub średnio (34%). 16% respondentów ocenia ją bardzo dobrze, a około 7% źle ([Tomczewska, 2015](#)). W badaniach własnych autorzy chcą podkreślić, że pandemia COVID-19 miała bardzo duży wpływ na zmiany zachodzące zarówno w bazie hotelarskiej jak i gastronomicznej. Gastronomia na terenach miast Złoczów, Podhorce i Olesko, N. Tomczewska-Popowycz opisuje te tereny jako Kresy Wschodnie w swoich badaniach, zasnęła wyrażając zmiany z powodu czynników ograniczających zwiedzanie obiektów gastronomicznych. Do najbardziej mających wpływ na zmiany autor pracy zaliczył ograniczenie z korzystania usług gastronomicznych, duża odległość od zwiedzanej atrakcji oraz zmniejszenie obiektów świadczących usługi gastronomiczne. G. Gołębski w swoich badaniach zakłada, że przemysł gastronomiczny w Polsce będzie dochodził do kondycji sprzed wybuchu pandemii jeszcze przez parę lat ([Gołębski, 2020](#)). Autor pracy zgadza się z wyżej przedstawionym założeniem, jest ono aktualne zarówno jak na terenach Polski tak i na terenach Ukrainy.

Wnioski

Celem napisania artykułu była analiza zmian, które miały miejsce w ruchu turystycznym podczas trwania pandemii COVID-19 na przykładzie częstotliwości odwiedzania zamku w Olesku. Założony cel w pracy został zrealizowany. Dzięki rzetelnym odpowiedziom respondentów biorących udział w badaniu, uzyskano odpowiedzi na postawione wcześniej pytania badawcze. Po dogłębnej analizie wyników badań autor sformułował następujące wnioski:

1. Mieszkańcy obwodu lwowskiego w znacznym stopniu zmniejszyli swoje wizyty do zamku w Podhorcach podczas trwania pandemii COVID-19.
2. Turyści krajowi rzadziej w znacznym stopniu zwiedzali zamek w Podhorcach podczas pandemii COVID-19 niż przed jej rozpoczęciem.
3. Turyści zagraniczni rzadziej w znacznym stopniu zwiedzali zamek w Podhorcach podczas pandemii COVID-19 niż przed jej rozpoczęciem.
4. Zmiany wprowadzone podczas pandemii w bazie transportowej miały najmocniejszy wpływ na zmiany w częstotliwości zwiedzania zamku w Podhorcach.
5. Najmniejszy wpływ zmian wprowadzonych w Podhorcach podczas pandemii w zagospodarowaniu turystycznym widoczny jest w bazie towarzyszącej.
6. Największe znaczenie, jako czynnik ograniczający w bazie hotelarskiej miasta Podhorce podczas pandemii ma duża odległość od zwiedzanej atrakcji i ograniczenia korzystania z usług noclegowych.
7. Największe znaczenie, jako czynnik ograniczający w bazie gastronomicznej miasta Podhorce podczas pandemii ma odległość od zwiedzanej atrakcji i słabo rozwinięta sieć obiektów gastronomicznych.
8. Największe znaczenie, jako czynnik ograniczający w bazie transportowej miasta Podhorce podczas pandemii ma zły stan dróg dojazdowych oraz tymczasowe zawieszenie połączeń komunikacyjnych krajowych i zagranicznych.
9. Największe znaczenie, jako czynnik ograniczający w bazie towarzyszącej miasta Podhorce podczas pandemii ma ograniczenie dopuszczalnej liczby osób w miejscach publicznych oraz duża odległość od zwiedzanej atrakcji.

Bibliografia

1. Трухачев А, Таранова И. (2013). Туризм. Введение в туризм. АГРУС Ставропольского гос. аграрного ун-та, Ставропол.
2. Tkocz-Wolny K, Wolny Z, Kempa A, Szymala W i wsp. (2018). Ruch turystyczny w Łodzi i województwie łódzkim w 2018 roku. Urząd Marszałkowski Województwa Łódzkiego, Łódź.
3. Encyklopedia Leśna: Ruch turystyczny, <https://www.encyklopedialesna.pl/haslo/ruch-turystyczny/> (dostęp: 28.10.2021 r.).
4. Rut P. (2016). Zarządzanie jakością obsługi ruchu turystycznego – prawne i organizacyjne aspekty pilotażu wycieczek. W: Rejman A, Janusz M (red.). Struktury zarządzania kulturą fizyczną w Polsce i ich uwarunkowania prawne. Wydawnictwo RS DRUK, Rzeszów, 91-103.
5. Nowak, S., & Herbuś, A. (2013). Globalizacja i światowy kryzys jako determinanty ruchu turystycznego w Polsce i na świecie.
6. Saidmamatov, O., Matyakubov, U., Khodjaniyazov, E., Day, J., Ibadullaev, E., Chuponov, S., ... & Matyusupov, B. (2021). Analiza TOWS możliwości zrównoważonego rozwoju ekoturystyki i pomocy państwa w czasie pandemii–region Jeziora Aralskiego w Uzbekistanie. *Turyzm*, 31(1), 47-57. <https://doi.org/10.18778/0867-5856.31.1.06>
7. Polishchuk A. (2021). New trends in tourism industry in COVID era. W: Осадча Т (red.). Індустрія сфери послуг: Виклики та можливості: Збірник матеріалів міжнародної науково-практичної конференції. ВСП «Київський Торгівельно-Економічний Фаховий Коледж КНТЕУ», Київ, 292-293.
8. Tomczewska-Popowycz, N. (2015). Zamki i pałace Ukrainy atrakcją dla turystów z Polski. *Turystyka kulturowa*, 6, 36-50.
9. Погребняк, Л., Дудяк, Р., & Бугіль, С. (2020). Вплив пандемії COVID-19 на стан туристичного та рекреаційного бізнесу в Україні. *Аграрна економіка*, 13(3-4), 62-67.
10. Папа, І. (2019). Сангушки в історії Підгорєцького замку (1865–1939): джерела до вивчення (за краківськими і тарновськими архівними матеріалами).
11. Олексинин, М. (2017). *Три наймістичніших замки Західної України. Моторошні історії кам'яних стін та забулені долі* (Doctoral dissertation, Тернопіль, ТНЕУ).
12. Szafrńska, E., Włodarczyk, B., & Dziedzic, E. (2015). Pomiar wielkości ruchu turystycznego w regionie.[in:] E. Dziedzic (red.), *Badania konsumentów usług turystycznych w regionach, Polska Organizacja Turystyczna, Warszawa*.
13. Gołembski G. (2020). Turystyka w czasach pandemii – analiza i prognoza skutków pandemii dla polskiej branży turystycznej w perspektywie półrocznej. <https://www.wot.org.pl/2020/06/turystyka-w-czasach-pandemii-analiza-i-prognoza-skutkow-pandemii-dla-polskiej-branzy-turystycznej-w-perspektywie-polrocznej/> (dostęp: 20.10.2021 r.).